

ΣΥΜΒΟΥΛΙΟ ΔΗΜΟΤΙΚΗΣ ΚΟΙΝΟΤΗΤΑΣ ΚΑΛΑΜΑΤΑΣ**ΑΠΟΣΠΑΣΜΑ ΠΡΑΚΤΙΚΟΥ****ΣΥΝΕΔΡΙΑΣΗΣ 21/2022****ΑΠΟΦΑΣΗ 39/2022**

Στην Καλαμάτα σήμερα, την 7η Σεπτεμβρίου 2022, ημέρα Τετάρτη και ώρα 2:15 μ.μ., στην αίθουσα συνεδριάσεων, στο Δημοτικό Κατάστημα της οδού Αθηνών 99, συνέρχεται, μετά την ματαίωση της υπ' αριθμ. 20 της 6-9-2022 συνεδρίασης επειδή δεν υπήρξε απαρτία, στην υπ' αριθμ. 21/2022 συνεδρίαση το Συμβούλιο της Δημοτικής Κοινότητας Καλαμάτας, μετά την με αριθμ. πρωτ. 86388/6-9-2022 πρόσκληση του Προέδρου, η οποία επιδόθηκε στα μέλη του Συμβουλίου σύμφωνα με το νόμο, για συζήτηση και λήψη αποφάσεων επί των ιδίων θεμάτων της ημερήσιας διάταξης που περιέχονται στην προηγούμενη, υπ' αριθμ. πρωτ. 85012/2-9-2022, πρόσκληση της ματαιωθείσας συνεδρίασης.

Παραβρίσκονται στη συνεδρίαση από τα μέλη του Συμβουλίου οι κ.κ.: 1) Μπάμπαλη Αικατερίνη, Αναπληρώτρια του Προέδρου του Συμβουλίου, η οποία, απόντος του κ. Προέδρου, προεδρεύει της συνεδρίασης, 2) Αλεξόπουλος Δημήτριος, 3) Βασιλοπούλου Παναγιώτα, 4) Γαϊτάνης Φώτιος, 5) Διασάκος Σπυρίδων, 6) Καλαμουδάκου Αλεξάνδρα, 7) Καλογεροπούλου Παναγιώτα, 8) Κουφαλάκου Ευαγγελία, 9) Τσαλίκης Δημήτριος, 10) Χαχής Ευάγγελος και 11) Χουσεάς Σταύρος.

Δεν παραβρίσκονται, αν και κλήθηκαν, τα μέλη κ.κ. 1) Λύρας Παναγιώτης, Πρόεδρος του Συμβουλίου, 2) Αλεξανδροπούλου Παναγιώτα, 3) Αλεξόπουλος Ιωάννης και 4) Τσώλης Ηλίας.

Αφού επιτυγχάνεται έτσι η νόμιμη απαρτία η Προεδρεύουσα κηρύσσει την έναρξη της συνεδρίασης.

.....

Στη συνέχεια εισάγεται από την Προεδρεύουσα της συνεδρίασης κα Μπάμπαλη Αικατερίνη, Αναπληρώτρια του Προέδρου του Συμβουλίου, για συζήτηση το 1^ο θέμα της ημερήσιας διάταξης με τίτλο:

Έγκριση κυκλοφοριακών ρυθμίσεων σε τμήματα του οδικού δικτύου του Δήμου Καλαμάτας για την υλοποίηση του έργου της ΔΕΥΑΚ «Δίκτυο αποχέτευσης ακαθάρτων περιοχής Φαραί – Κοκκινόραχη Γιαννιτσάνικων».

Εισηγούμενη το θέμα η Προεδρεύουσα αναφέρεται στη με αριθμ. πρωτ. 83018/26-08-2022 σχετική εισήγηση του Τμήματος Συγκοινωνιών, Κυκλοφορίας, Σήμανσης, Διοικητικής Υποστήριξης & Αδειών - Εγκαταστάσεων της Διεύθυνσης Τεχνικών Υπηρεσιών του Δήμου, η οποία ήταν στο φάκελο του θέματος μαζί με τα αναφερόμενα συνημμένα σε αυτή στοιχεία και είχαν αποσταλεί στα Μέλη του Συμβουλίου προς ενημέρωση, και έχει αναλυτικά ως εξής:

ΘΕΜΑ: Έγκριση κυκλοφοριακών ρυθμίσεων σε τμήματα του οδικού δικτύου του Δήμου Καλαμάτας για την υλοποίηση του έργου της ΔΕΥΑΚ: «ΔΙΚΤΥΟ ΑΠΟΧΕΤΕΥΣΗΣ ΑΚΑΘΑΡΤΩΝ ΠΕΡΙΟΧΗΣ ΦΑΡΑΙ – ΚΟΚΚΙΝΟΡΑΧΗ ΓΙΑΝΝΙΤΣΑΝΙΚΩΝ»

ΣΧΕΤ: Τα με αρ. πρωτ. 50119/27-05-2022 και 81939/24-08-2022 εισερχόμενα έγγραφα της ΔΕΥΑΚ

Με τα παραπάνω υπ' αρ. πρωτ. 50119/27-05-2022 και 81939/24-08-2022 εισερχόμενα έγγραφα η Δημοτική Επιχείρηση Ύδρευσης – Αποχέτευσης Καλαμάτας (ΔΕΥΑΚ) απέστειλε απαιτούμενες κυκλοφοριακές ρυθμίσεις και θετική γνωμοδότηση επί αυτών από το Υπουργείο Υποδομών και Μεταφορών, προκειμένου να υλοποιηθεί το έργο «ΔΙΚΤΥΟ ΑΠΟΧΕΤΕΥΣΗΣ ΑΚΑΘΑΡΤΩΝ ΠΕΡΙΟΧΗΣ ΦΑΡΑΙ – ΚΟΚΚΙΝΟΡΑΧΗ ΓΙΑΝΝΙΤΣΑΝΙΚΩΝ».

Όπως αναφέρεται στο υπ' αρ. πρωτ. 50119/27-05-2022 εισερχόμενο έγγραφο, με το υπό εκτέλεση έργο του θέματος πραγματοποιείται η κατασκευή δικτύου αποχέτευσης ακαθάρτων στην περιοχή Φαραί – Κοκκινόραχη Γιαννιτσάνικων και πιο συγκεκριμένα στην περιοχή πέριξ του κοιμητηρίου Γιαννιτσάνικων, βορειοανατολικά της περιμετρικής οδού Καλαμάτας. Απαραίτητη προϋπόθεση για την ολοκλήρωση του έργου είναι η σύνδεση του υπό κατασκευή δικτύου με το υφιστάμενο, η απόληξη του οποίου βρίσκεται επί της οδού Αναπαύσεως πριν τη συμβολή αυτής με την περιμετρική οδό με κατεύθυνση προς το κοιμητήριο Γιαννιτσάνικων. Για τον παραπάνω λόγο, απαιτείται η κάθετη διέλευση της περιμετρικής οδού στο σημείο διασταύρωσης αυτής με την οδό Αναπαύσεως. Για τη διευθέτηση της κυκλοφορίας κατά την εκτέλεση των εργασιών επί της περιμετρικής οδού συντάχθηκε μελέτη κυκλοφοριακών ρυθμίσεων, η οποία περιλαμβάνει Τεχνική Έκθεση και Σχέδιο. Για το σύνολο του έργου έχει ληφθεί η υπ' αριθμ. 80071/03-12-2020 άδεια τομής οδοστρωμάτων από το Δήμο Καλαμάτας.

Όπως αναφέρεται στο υπ' αρ. πρωτ. 50119/27-05-2022 εισερχόμενο έγγραφο, υπάρχει θετική γνωμοδότηση από το Υπουργείο Υποδομών και Μεταφορών, η οποία είναι απαραίτητη, λόγω του γεγονότος ότι οι κυκλοφοριακές ρυθμίσεις επηρεάζουν τη λειτουργία της περιμετρικής οδού.

Εφόσον ο αγωγός ακαθάρτων, που θα κατασκευαστεί, τέμνει την Περιμετρική Οδό και καταλαμβάνει τις δύο κατευθύνσεις κυκλοφορίας, θα χρειαστεί να κλείσουν, ταυτόχρονα και οι δύο κατευθύνσεις κυκλοφορίας, έως το τέλος της κατασκευής και της αποκατάστασης της επιφάνειας κυκλοφορίας. Η κυκλοφοριακή ρύθμιση αφορά τμήμα της Περιμετρικής Οδού Καλαμάτας, από τον τρισκελή Ισόπεδο Κόμβο με την οδό Παπαφλέσσα (πρώην οδός Βασιλέως Γεωργίου) έως τον Ισόπεδο Κόμβο με την οδό Ιωάννη Ζάρκου, εντός του οποίου εκτελείται το έργο. Συγκεκριμένα κατά τη φάση κατασκευής του αγωγού ακαθάρτων, θα πρέπει:

- να αποκλεισθούν και οι δύο κατευθύνσεις στο προαναφερόμενο τμήμα της Περιμετρικής Οδού (καθολική απαγόρευση κυκλοφορίας τμήματος της Περιμετρικής Οδού), προς Αθήνα και προς Καρδαμύλη, όπως πρέπει να αποκλεισθούν η βόρεια (ανάντη) και νότια (κατάντη) σύνδεσή της Περιμετρικής οδού με την οδό Αναπαύσεως.

Με την προτεινόμενη ρύθμιση η κυκλοφορία των οχημάτων από Αθήνα προς Καρδαμύλη θα ακολουθεί την παράκαμψη, δηλαδή θα διοχετεύεται, μέσω του Ισόπεδου Τρισκελούς Κόμβου με δεξιά στρέφουσα κίνηση προς την οδό Παπαφλέσσα (πρώην οδός Βασιλέως Γεωργίου). Στη συνέχεια η κυκλοφορία θα στρέφει αριστερά στην οδό Αγίου Ηλίας Αρδούνη, όπου στη συμβολή της με την οδό Λακωνικής θα στρέφει πάλι αριστερά. Συνεχίζοντας θα ακολουθήσει την οδό Λακωνικής, με ανατολική κατεύθυνση και θα στρέψει αριστερά στην οδό Ιωάννη Ζάρκου ώστε στη συνέχεια μέσω του Ισόπεδου Τρισκελούς Κόμβου θα στρέψει δεξιά για να εισέλθει στην Περιμετρική Οδό και να κατευθυνθεί προς Καρδαμύλη.

Η κυκλοφορία των οχημάτων από Καρδαμύλη προς Αθήνα θα ακολουθεί την παράκαμψη, δηλαδή θα διοχετεύεται, μέσω του Ισόπεδου Τρισκελούς Κόμβου με αριστερή στρέφουσα προς την οδό Ιωάννη Ζάρκου. Στη συνέχεια η κυκλοφορία θα στρέψει δεξιά ακολουθώντας την οδό Λακωνικής και θα κατευθύνεται δυτικά έως την οδό Αγίου Ηλίας Αρδούνη, όπου θα στρέψει δεξιά. Στη συμβολή της οδού Αγίου Ηλίας Αρδούνη με την οδό Παπαφλέσσα (πρώην οδός Βασιλέως Γεωργίου) η κυκλοφορία θα στρέψει δεξιά και θα κατευθύνεται προς τον Ισόπεδο Τρισκελή Κόμβο, όπου θα στρέψει αριστερά και θα εισέρχεται στην Περιμετρική Οδό.

Επισημαίνεται ότι – με βάση το έγγραφο του ΜΟΡΕΑ – αντί για «Καρδαμύλη», θα πρέπει να αναγράφεται «Αρεόπολη / Μάνη», ώστε να μην υπάρχει ασυνέχεια με τη μόνιμη σήμανση της Περιμετρικής Οδού.

- οι φωτεινοί σηματοδότες στον Ισόπεδο Τρισκελή Κόμβο της οδού Παπαφλέσσα (πρώην οδός Βασιλέως Γεωργίου) και στον Ισόπεδο Τρισκελή Ισόπεδο Κόμβο της οδού Ιωάννη Ζάρκου να παραμείνουν κλειστοί, εφόσον, με την προτεινόμενη παράκαμψη δεν υπάρχει καμία εμπλοκή των κατευθύνσεων κυκλοφορίας.
- να απαγορευθεί η στάση και η στάθμευση στην οδό Αγίου Ηλίας Αρδούνη, ώστε να κυκλοφορείται στο συνολικό πλάτος της διατομής της.
- σε όλες τις οδούς που συμβάλλουν στην οδό Λακωνικής να υπάρχει πληροφοριακή σήμανση για τις παρακάμψεις κυκλοφορίας προς Αθήνα και Καρδαμύλη.
- Η κυκλοφορία στην οδό Αναπαύσεως από και προς το Νεκροταφείο Γιαννιτσάνικων και των ομώνυμων περιοχών που εξυπηρετούνται να πραγματοποιείται μέσω της βόρειας βοηθητικής παράπλευρης οδού (αριστερό SR) της Περιμετρικής Οδού και του Ισόπεδου Σηματοδοτούμενου Κόμβου της οδού Περιβολακίων. Επομένως να υπάρχει σήμανση με την παράκαμψη της κυκλοφορίας επί της Περιμετρικής Οδού στο ύψος του Κόμβου Περιβολακίων.
- Η είσοδος και έξοδος της οδού Αναπαύσεως προς την Περιμετρική Οδό, στο κατάντη τμήμα της, να αποκλειστεί και να πραγματοποιείται μέσω της οδού Λακωνικής.

Επισημαίνεται ότι η χρονική διάρκεια της κατασκευής θα είναι συνολικά δύο (2) ημέρες, γι' αυτό το εργοτάξιο ανήκει στα μικρής διάρκειας, εφόσον είναι μικρότερο των τριών (3) ημερών.

Κατόπιν των παραπάνω, εισηγούμεσται:

Να εγκριθεί η προτεινόμενη διευθέτηση κυκλοφορίας – σήμανση εκτελούμενων εργασιών, για χρονική διάρκεια δύο (2) ημερών, με υλοποίηση από τον ανάδοχο της κατάλληλης σήμανσης που φαίνεται στο συνημμένο σχέδιο, προκειμένου να υλοποιηθεί το έργο «ΔΙΚΤΥΟ ΑΠΟΧΕΤΕΥΣΗΣ ΑΚΑΘΑΡΤΩΝ ΠΕΡΙΟΧΗΣ ΦΑΡΑΙ – ΚΟΚΚΙΝΟΡΑΧΗ ΓΙΑΝΝΙΤΣΑΝΙΚΩΝ», δηλαδή η εκτέλεση των εργασιών για την οποία απαιτείται με εφαρμογή της κατάλληλης σήμανσης:

- Η απαγόρευση κυκλοφορίας στην Περιμετρική Οδό μεταξύ των ισόπεδων κόμβων στην Οδό Παπαφλέσσα και στην Οδό Ι. Ζάρκου.
- Το κλείσιμο των φωτεινών σηματοδοτών στον Ισόπεδο Τρισκελή Κόμβο της οδού Παπαφλέσσα και στον Ισόπεδο Τρισκελή Ισόπεδο Κόμβο της οδού Ιωάννη Ζάρκου.
- Η απαγόρευση της στάσης και της στάθμευσης στην οδό Αγίου Ηλία Αρδούνη
- Η πληροφόρηση σε όλες τις οδούς που συμβάλλουν στην οδό Λακωνικής για τις παρακάμψεις κυκλοφορίας προς Αθήνα και Αρεόπολη / Μάνη.
- Η πληροφόρηση στο ύψος του Κόμβου Περιβολακίων για την πρόσβαση προς το Νεκροταφείο Γιαννιτσανικών και των ομόρων περιοχών μέσω της βόρειας βοηθητικής παράπλευρης οδού (αριστερό SR) της Περιμετρικής Οδού.

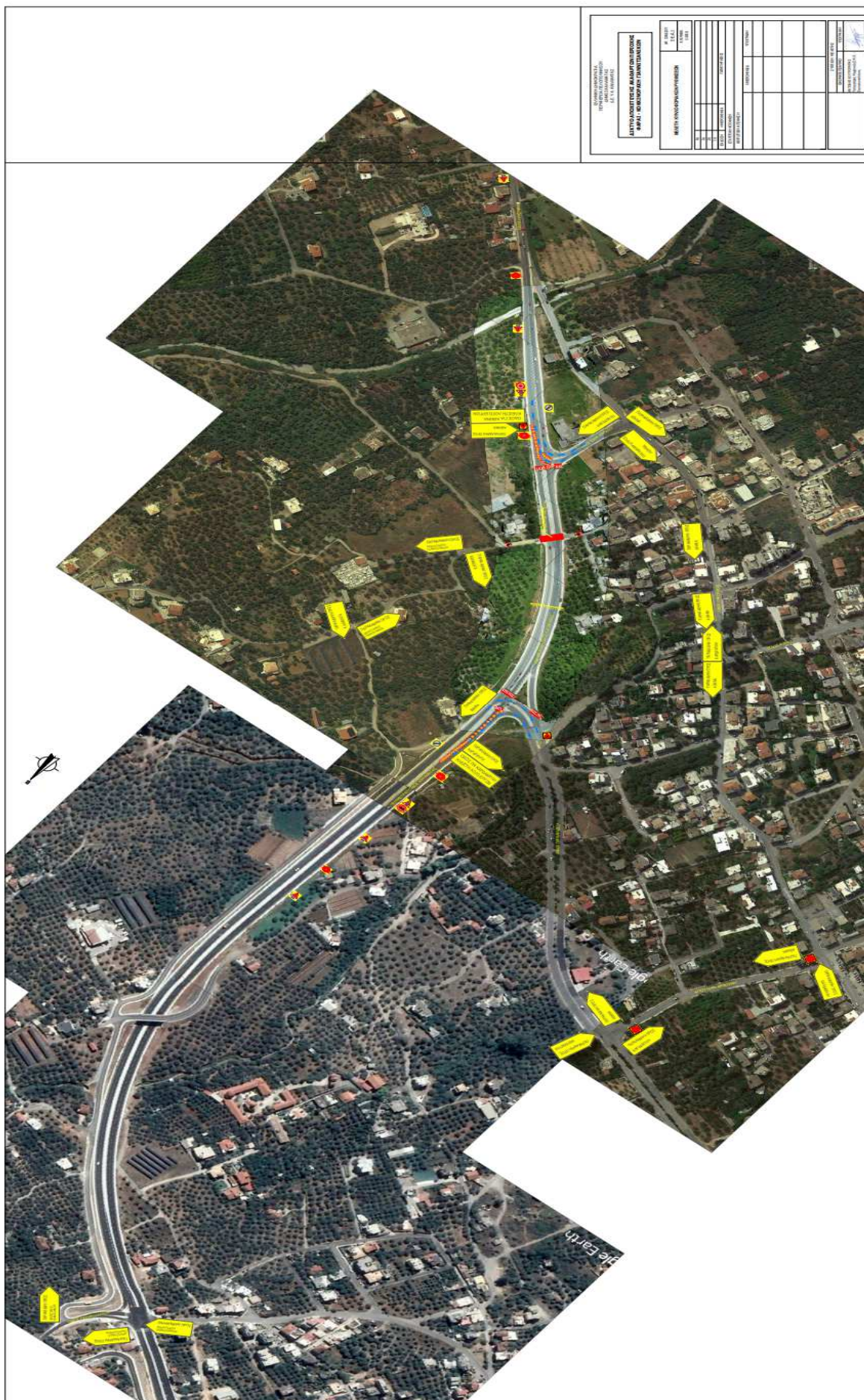
Η Διευθύντρια

ΛΥΚΟΥΡΓΙΑ ΧΡΙΣΤΙΝΑ
ΤΟΠΟΓΡΑΦΟΣ ΜΗΧΑΝΙΚΟΣ

Συνημμένα:

1. Το με αρ. πρωτ. 50119/27-05-2022 εισερχόμενο έγγραφο της ΔΕΥΑΚ με τα συνημμένα του (Σχέδιο, Τεχνική Έκθεση)
2. Το με αρ. πρωτ. 81939/24-08-2022 εισερχόμενο έγγραφο της ΔΕΥΑΚ με τα συνημμένα του

Τα αναφερόμενα στην παραπάνω εισήγηση συνημμένα Σχέδιο και Τεχνική Έκθεση έχουν ως εξής:



**ΚΥΚΛΟΦΟΡΙΑΚΕΣ ΡΥΘΜΙΣΕΙΣ ΣΤΗΝ ΠΕΡΙΜΕΤΡΙΚΗ ΟΔΟ ΚΑΛΑΜΑΤΑΣ
ΛΟΓΩ ΕΡΓΑΣΙΩΝ ΤΗΣ ΔΕΥΑΚ ΓΙΑ ΤΗΝ ΚΑΤΑΣΚΕΥΗ ΕΡΓΟΥ ΜΕ ΤΙΤΛΟ
«ΔΙΚΤΥΟ ΑΠΟΧΕΤΕΥΣΗ ΑΚΑΘΑΡΤΩΝ ΠΕΡΙΟΧΗΣ ΦΑΡΑΙ – ΚΟΚΚΙΝΟΡΑΧΗ
ΓΙΑΝΝΙΤΣΑΝΙΚΩΝ»**

ΤΕΧΝΙΚΗ ΕΚΘΕΣΗ

1. ΓΕΝΙΚΑ

Η παρούσα Τεχνική Έκθεση αφορά τη Μελέτη Κυκλοφοριακών Ρυθμίσεων και τη σήμανση εκτελούμενων έργων που θα πραγματοποιηθεί κατά τη διάρκεια κατασκευής του έργου «**ΔΙΚΤΥΟ ΑΠΟΧΕΤΕΥΣΗ ΑΚΑΘΑΡΤΩΝ ΠΕΡΙΟΧΗΣ ΦΑΡΑΙ – ΚΟΚΚΙΝΟΡΑΧΗ ΓΙΑΝΝΙΤΣΑΝΙΚΩΝ**» στην Περιμετρική Οδό Καλαμάτας. Συγκεκριμένα πρόκειται να εκτελεσθούν από την ΔΕΥΑΚ εργασίες κατασκευής του αγωγού ακαθάρτων που διασχίζει κάθετα την Περιμετρική Οδό.

Σύμφωνα με την Υδραυλική Μελέτη, στην παρούσα φάση οι εργασίες αφορούν την κατασκευή ενός αγωγού ακαθάρτων ο οποίος αναπτύσσεται κατά μήκος της οδού Αναπαύσεως. Στο σημείο όπου η Περιμετρική Οδός διασταυρώνεται με την οδό Αναπαύσεως η οποία κατευθύνεται προς το Νεκροταφείο Γιαννιτσανίκων, στα ανάντη και αποτελεί δρόμο του Σχεδίου Πόλης στα κατάντη, εξυπηρετώντας την τοπική κυκλοφορία του αστικού ιστού, το εργοτάξιο για την κατασκευή του αγωγού, αναπτύσσεται κάθετα και καταλαμβάνει το συνολικό πλάτος της Περιμετρικής Οδού.

Επομένως σύμφωνα με τις περιγραφόμενες εργασίες, γίνεται κατανοητό ότι η κατασκευή του αγωγού ακαθάρτων καταλαμβάνει το σύνολο της Περιμετρικής Οδού γι' αυτό πρέπει να υπάρξει εκτροπή και παράκαμψη της κυκλοφορίας των οχημάτων, που κινούνται επί της Περιμετρικής Οδού, στο συγκεκριμένο τμήμα, καθ' όλη την διάρκεια της κατασκευής. Για αυτό τον λόγο η παρούσα μελέτη υποδεικνύει τις Κυκλοφοριακές Ρυθμίσεις στην Περιμετρική Οδό Καλαμάτας προκειμένου να διευθετηθεί ο κυκλοφοριακός φόρτος, ο οποίος είναι ιδιαίτερα αυξημένος τον παρόντα χρόνο εφόσον κατευθυνόμαστε προς την θερινή περίοδο. Στην ουσία κρίνεται ορθό να διακοπούν οι κινήσεις και στις δύο κατευθύνσεις κυκλοφορίας στην Περιμετρική Οδό Καλαμάτας σε ένα ορισμένο μήκος.

Σκοπός της τεχνικής έκθεσης είναι η ανάλυση των προσωρινών εκτροπών και διευθετήσεων κυκλοφορίας, ώστε να μην παρακωλύεται η υφιστάμενη κυκλοφοριακή ροή, καθώς και να παρέχεται ασφάλεια στους οδηγούς – πεζούς όσο και στους εργαζόμενους στο εργοτάξιο σε όλες τις φάσεις της κατασκευής.

2. ΑΠΟΤΙΜΗΣΗ ΥΦΙΣΤΑΜΕΝΗΣ ΚΑΤΑΣΤΑΣΗΣ

Η Περιμετρική Οδός Καλαμάτας αποτελεί συνέχεια, προς τα ανατολικά, του Αυτοκινητόδρομου Κόρινθος – Τρίπολη – Καλαμάτα ο οποίος σταματά στην γέφυρα του ποταμού Νέδοντα. Η Περιμετρική Οδός, ανήκει, επιβλέπεται και συντηρείται από το «ΜΟΡΕΑ Α.Ε.», στο τμήμα από τον ποταμό Νέδοντα έως μετά τον ισόπεδο σηματοδοτούμενο τρισκελή κόμβο με την οδό Παπαφλέσσα (πρώην οδός Βασιλέως Γεωργίου), όπου υπάρχει και κατακόρυφη σήμανση που αναφέρει «ΤΕΛΟΣ ΕΡΓΟΥ». Από το σημείο αυτό και έως τη συμβολή της με την οδό Λακωνικής ανήκει στον Δήμο Καλαμάτας. Ο κυκλοφοριακός φόρτος της Περιμετρικής Οδού είναι μεγάλος όπου αυξάνει αρκετά τους θερινούς μήνες και ιδιαίτερα τα Σαββατοκύριακα, εφόσον αποτελεί συνέχεια του Αυτοκινητοδρόμου "ΜΟΡΕΑΣ", διοχετεύοντας την κυκλοφορία προς τα ανατολικά προάστια της Καλαμάτας και προς τη Μάνη. Δηλαδή η Περιμετρική εξυπηρετεί όλη η παραλιακή ζώνη της Καλαμάτας, τα προάστια Βέργα και Μικρή Μαντίνεια, το Δήμο Δυτικής Μάνης καθώς και την Ανατολική Μάνη .

Η Περιμετρική Οδός, στο τμήμα από την γέφυρα του ποταμού Νέδοντα έως τον τρισκελή Ισόπεδο σηματοδοτούμενο Κόμβο με την οδό Παπαφλέσσα (πρώην οδός Βασιλέως Γεωργίου) είναι τετράιχνη (με δύο λωρίδες ανά κατεύθυνση) με διαχωρισμό κυκλοφορίας στις δύο αντίθετες κατευθύνσεις, με ισόπεδους κόμβους, πλήρως αναπτυγμένους. Στο υπόλοιπο, τελευταίο τμήμα της, έως την οδό Λακωνικής είναι δίοιχνη με διαχωρισμό κυκλοφορίας στις δύο αντίθετες κατευθύνσεις, με ισόπεδους κόμβους πλήρως αναπτυγμένους. Μετά το τέλος της Περιμετρικής Οδού συνεχίζει η Οδός Λακωνικής η οποία είναι δίοιχνη χωρίς διαχωρισμό κυκλοφορίας στις δύο αντίθετες κατευθύνσεις. Οι υπόλοιπες Δημοτικές Οδοί που εμπλέκονται στην κυκλοφοριακή ρύθμιση είναι, η οδός Παπαφλέσσα (πρώην οδός Βασιλέως Γεωργίου) η οποία είναι τετράιχνη με διαχωρισμένη κυκλοφορία στις δύο αντίθετες κατευθύνσεις και οι οδοί Αγίου Ηλία Αρδούνη, Λακωνικής και Ιωάννη Ζάρκου οι οποίες είναι δίοιχνες χωρίς διαχωρισμό κυκλοφορίας στις δύο αντίθετες κατευθύνσεις. Επιπλέον ανατολικά και βόρεια εμπλέκονται οι οδοί Αναπαύσεως και αριστερός παράλευρος (αριστερό SR) της Περιμετρικής Οδού.

3. ΠΡΟΤΕΙΝΟΜΕΝΗ ΚΥΚΛΟΦΟΡΙΑΚΗ ΡΥΘΜΙΣΗ

Προκειμένου να ολοκληρωθεί το τμήμα του έργου «**ΔΙΚΤΥΟ ΑΠΟΧΕΤΕΥΣΗ ΑΚΑΘΑΡΤΩΝ ΠΕΡΙΟΧΗΣ ΦΑΡΑΙ – ΚΟΚΚΙΝΟΡΑΧΗ ΓΙΑΝΝΙΤΣΑΝΙΚΩΝ**», που αναφέρεται στο κεφάλαιο 1 και αφορά την κατασκευή του αγωγού ακαθάρτων εγκάρσια στην Περιμετρική Οδό στον σημείο συμβολής με την οδό Αναπαύσεως, προτείνεται μία και μόνο φάση Διευθέτησης Κυκλοφορίας - Σήμανσης Εκτελούμενων Έργων στην Περιμετρική Οδό Καλαμάτας.

Εφόσον ο αγωγός ακαθάρτων, που θα κατασκευαστεί, τέμνει την Περιμετρική Οδό και καταλαμβάνει τις δύο κατευθύνσεις κυκλοφορίας, θα χρειαστεί να κλείσουν, ταυτόχρονα και οι δύο κατευθύνσεις κυκλοφορίας, έως το τέλος της κατασκευής και της αποκατάστασης της επιφάνειας κυκλοφορίας. Η κυκλοφοριακή ρύθμιση αφορά τμήμα της Περιμετρικής Οδού Καλαμάτας, από τον τρισκελή Ισόπεδο Κόμβο με την οδό Παπαφλέσσα (πρώην οδός Βασιλέως Γεωργίου) έως τον Ισόπεδο Κόμβο με την οδό Ιωάννη Ζάρκου, εντός του οποίου εκτελείται το έργο.

Συγκεκριμένα κατά τη φάση κατασκευής του αγωγού ακαθάρτων, πρέπει να αποκλεισθούν και οι δύο κατευθύνσεις στο προαναφερόμενο τμήμα της Περιμετρικής Οδού (καθολική απαγόρευση κυκλοφορίας τμήματος της Περιμετρικής Οδού), προς Αθήνα και προς Καρδαμύλη, όπως πρέπει να αποκλεισθούν η βόρεια (ανάντη) και νότια (κατάντη) σύνδεσή της Περιμετρικής οδού με την οδό Αναπαύσεως.

Με την προτεινόμενη ρύθμιση η κυκλοφορία των οχημάτων από Αθήνα προς Καρδαμύλη θα ακολουθεί την παράκαμψη, δηλαδή θα διοχετεύεται, μέσω του Ισόπεδου Τρισκελούς Κόμβου με δεξιά στρέφουσα κίνηση προς την οδό Παπαφλέσσα (πρώην οδός Βασιλέως Γεωργίου). Στη συνέχεια η κυκλοφορία θα στρέφει αριστερά στην οδό Αγίου Ηλίας Αρδούνη, όπου στη συμβολή της με την οδό Λακωνικής θα στρέφει πάλι αριστερά. Συνεχίζοντας θα ακολουθήσει την οδό Λακωνικής, με ανατολική κατεύθυνση και θα στρέψει αριστερά στην οδό Ιωάννη Ζάρκου ώστε στη συνέχεια μέσω του Ισόπεδου Τρισκελούς Κόμβου θα στρέψει δεξιά για να εισέλθει στην Περιμετρική Οδό και να κατευθυνθεί προς Καρδαμύλη.

Η κυκλοφορία των οχημάτων από Καρδαμύλη προς Αθήνα θα ακολουθεί την παράκαμψη, δηλαδή θα διοχετεύεται, μέσω του Ισόπεδου Τρισκελούς Κόμβου με αριστερή στρέφουσα προς την οδό Ιωάννη Ζάρκου. Στη συνέχεια η κυκλοφορία θα στρέφει δεξιά ακολουθώντας την οδό Λακωνικής και θα κατευθύνεται δυτικά έως την οδό Αγίου Ηλίας Αρδούνη, όπου θα στρέφει δεξιά. Στη συμβολή της οδού Αγίου Ηλίας Αρδούνη με την οδό Παπαφλέσσα (πρώην οδός Βασιλέως Γεωργίου) η κυκλοφορία θα στρέφει δεξιά και θα κατευθύνεται προς τον Ισόπεδο Τρισκελή Κόμβο, όπου θα στρέφει αριστερά και θα εισέρχεται στην Περιμετρική Οδό.

Στην φάση της αναφερόμενης κυκλοφοριακής ρύθμισης οι φωτεινοί σηματοδότες στον Ισόπεδο Τρισκελή Κόμβο της οδού Παπαφλέσσα (πρώην οδός Βασιλέως Γεωργίου) και στον Ισόπεδο Τρισκελή Ισόπεδο Κόμβο της οδού Ιωάννη Ζάρκου θα παραμείνουν κλειστοί, εφόσον, με την προτεινόμενη παράκαμψη δεν υπάρχει καμία εμπλοκή των κατευθύνσεων κυκλοφορίας. Θα απαγορευθεί η στάση και η στάθμευση στην οδό Αγίου Ηλίας Αρδούνη, ώστε να κυκλοφορείται στο συνολικό πλάτος της διατομής της.

Παράλληλα σε όλες τις οδούς που συμβάλλουν στην οδό Λακωνικής θα υπάρχει πληροφοριακή σήμανση για τις παρακάμψεις κυκλοφορίας προς Αθήνα και Καρδαμύλη.

Η κυκλοφορία στην οδό Αναπαύσεως από και προς το Νεκροταφείο Γιαννιτσανικών και των ομόρων περιοχών που εξυπηρετούνται, θα πραγματοποιείται μέσω της βόρειας βοηθητικής παράπλευρης οδού (αριστερό SR) της Περιμετρικής Οδού και του Ισόπεδου Σηματοδοτούμενου Κόμβου της οδού Περιβολακίων. Επομένως θα υπάρχει σήμανση με την παράκαμψη της κυκλοφορίας επί της Περιμετρικής Οδού στο ύψος του Κόμβου Περιβολακίων.

Η είσοδος και έξοδος της οδού Αναπαύσεως προς την Περιμετρική Οδό, στο κατάντη τμήμα της, θα αποκλειστεί και θα πραγματοποιείται μέσω της οδού Λακωνικής.

Η χρονική διάρκεια της κατασκευής θα είναι συνολικά δύο (2) ημέρες, γι' αυτό το εργοτάξιο ανήκει στα μικρής διάρκειας, εφόσον είναι μικρότερο των τριών (3) ημερών.

Την πρώτη ημέρα θα γίνει η εκσκαφή της τάφρου, η τοποθέτηση του σωλήνα, η επανεπίχωση της τάφρου και η κατασκευή της οδοστρωσίας και την δεύτερη μέρα θα κατασκευασθούν οι ασφαλτικές στρώσεις κυκλοφορίας, ώστε να αποκατασταθεί πλήρως η επιφάνεια κυκλοφορίας.

4. ΓΕΝΙΚΕΣ ΑΡΧΕΣ- ΝΟΜΟΘΕΣΙΑ

Η σήμανση του εκτελούμενου έργου θα ακολουθήσει τις γενικές αρχές της σήμανσης οδών, δηλαδή θα παρέχει την έγκαιρη και σταδιακή ενημέρωση των κινούμενων επί της Περιμετρικής Οδού, καθώς και των κινούμενων επί των παρακάμψεων.

Γενικά θα ικανοποιεί την ασφάλεια, τη διευκόλυνση και την ελαχιστοποίηση της όχλησης πεζών κι οχημάτων κατά τη διάρκεια εκτέλεσης των έργων.

Μέριμνα της παρούσας μελέτης είναι η σήμανση που θα γίνει να ενημερώνει τους κινούμενους με τρόπο άμεσο και συνεχή, χωρίς να γίνεται κατάχρηση πινακίδων, να δημιουργείται σύγχυση, κούραση και να αλλοιώνεται η αποτελεσματικότητα της σήμανσης.

Η παρούσα μελέτη αποτελεί πρόταση σήμανσης, η υλοποίηση θα γίνει με τη συνδρομή, την καθοδήγηση και τις υποδείξεις της Τροχαίας.

Στη σύνταξη της ελήφθησαν υπόψιν:

- I) το είδος, οι απαιτήσεις κι η έκταση των προς εκτέλεση εργασιών
- II) τα γεωμετρικά στοιχεία και αποτίμηση κυκλοφοριακών φόρτων των εμπλεκόμενων οδών
- III) τα ισχύοντα όρια ταχυτήτων εντός κατοικημένων περιοχών, σύμφωνα με το άρθρο του Ν.2094/92, ΦΕΚ 182/Α του ΚΟΚ
- IV) ο ΚΟΚ κι ειδικότερα τα άρθρα:

4, «Σήμανση οδών με πινακίδες»

9, «Σήμανση των εργασιών που εκτελούνται στις οδούς»

10, «Εγκατάσταση μέσων σήμανσης και σηματοδότησης»-παρ.4

47, «Εργασίες και εναπόθεση υλικών στις οδούς»

52, «Μέτρα ρύθμισης οδικής κυκλοφορίας» κλπ.

V) η με αριθμ. ΒΜ5/30058/1983 (ΦΕΚ 121/Β/23-3-1983) Απόφαση του ΥΔΕ «Έγκριση Πρότυπης Τεχνικής Προδιαγραφής, Σημάνσεως Εκτελούμενων Έργων σε οδούς εντός κατοικημένων περιοχών».

5. ΜΕΣΑ ΣΗΜΑΝΣΗΣ ΤΟΥ ΕΚΤΕΛΟΥΜΕΝΟΥ ΕΡΓΟΥ

Στη μελέτη σήμανσης περιλαμβάνονται τα ακόλουθα μέσα :

A. Κατακόρυφη σήμανση με πινακίδες αναγγελίας κινδύνου (Κ), ρυθμιστικές (Ρ), πληροφοριακές (Π) και πρόσθετες (Πρ).

B. Φανοί - Ελαστικοί κώνοι

Δ. Φράγματα

A. Κατακόρυφη σήμανση

I. Προδιαγραφές

Εφαρμόζονται τα ισχύοντα στον ΚΟΚ και τις Τεχνικές Οδηγίες Κατακόρυφης σήμανσης Τυπικού Οδικού Δικτύου (Ε1/ΔΜΕΟ/ε/οικ/720/92) όπως τροποποιούνται και ισχύουν σήμερα.

I. Πινακίδες

Οι αντανakλαστικές επιφάνειες των πινακίδων θα αποτελούνται από ενιαία αντανakλαστική μεμβράνη τύπου I της ΠΤΠ Αντανakλαστικότητας σήμανσης οδών, με μαύρα στοιχεία από αυτοκόλλητη μεμβράνη κι όχι από χρώμα.

Επειδή πρόκειται για οδούς σε κατοικημένη περιοχή θα χρησιμοποιηθεί το μικρότερο μέγεθος πινακίδας και πάντως θα διατηρηθεί σταθερό το μέγεθος των πινακίδων.

Τα υλικά στήριξης και οι στύλοι στήριξης θα είναι σύμφωνα με τις οικείες Τεχνικές Προδιαγραφές.

Ο βασικός διαχωρισμός των χρησιμοποιούμενων πινακίδων αφορά στις εξής τρεις κατηγορίες:

A1. ΠΙΝΑΚΙΔΕΣ ΑΝΑΓΓΕΛΙΑΣ ΚΙΝΔΥΝΟΥ (Κ)

A2. ΠΙΝΑΚΙΔΕΣ ΡΥΘΜΙΣΤΙΚΕΣ (Ρ)

A3. ΠΙΝΑΚΙΔΕΣ ΠΛΗΡΟΦΟΡΙΑΚΕΣ (Π)

Η πλευρική απόσταση του άκρου των πινακίδων από το όριο του διαδρόμου κυκλοφορίας οχημάτων θα είναι μεγαλύτερη από 1,50 μ. (ελάχιστη).

Η πληροφοριακές πινακίδες Π-77 και Π-78 τοποθετούνται σε μέγιστη απόσταση μεταξύ τους καθ' όλη την διάρκεια της παράκαμψης στα 6 μ. Οι πινακίδες οριοθέτησης έργων στην ζώνη των έργων είναι μονής όψης.

Φέρουν την αντίστοιχη κωδικοποίηση και συμβολισμό όπως στα σκαριφήματα Υποδειγματικής σήμανσης για διάφορες περιπτώσεις κυκλοφοριακών συνθηκών που επισυνάπτονται στο ΠΑΡΑΡΤΗΜΑ του παρόντος.

Β. Φανοί- Ελαστικοί κώνοι

Προβλέπεται η χρήση ηλεκτρικών φανών κατά τη διάρκεια της νύκτας. Η τροφοδότηση τους γίνεται με συσσωρευτή ή συστοιχία συσσωρευτών ή ηλεκτρική τάση δικτύου που δεν υπερβαίνει τα 42 βολτ. Την τάση αυτή οφείλουν να έχουν κι οι τροφοδοτικοί αγωγοί που θα εξυπηρετούν τους φανούς. Η αναλάμπωτες φανούς θα τοποθετηθούν μαζί με τις πληροφοριακές πινακίδες Π-77 και Π-78 στις αποστάσεις που έχουν αναγραφεί και ποιο πάνω.

Επίσης προβλέπεται η χρήση ελαστικών αντανακλαστικών κώνων διαφόρων τύπων από μαλακό PVC, χρώματος κόκκινου φωσφορίζοντος με ή χωρίς αντανακλαστική ταινία σε σχήμα δακτυλίου σε επαρκή αριθμό, κατά αποστάσεις μεταξύ του έως 5 μέτρων και για ικανά μήκη ανάπτυξης.

Γ. Φράγματα

Χρησιμοποιούνται για τον αποκλεισμό και σήμανση ζωνών περιοχών εργασίας αποκλεισμού κυκλοφορίας μπορεί να είναι:

- Μεταλλικά ή ξύλινα προς την πλευρά των πεζοδρομίων για αποτροπή της πτώσης ή υπερπήδησης αυτών από πεζούς
- Ελαφρά κι ελαστικά προς την πλευρά της κυκλοφορίας , με κυριότερη τη χρήση κόκκινου ή πορτοκαλί δικτυωτού πλαστικού πλέγματος στερεωμένου σε σιδηροπασσάλους ύψους 1,20 μ. αντανακλαστικού χαρακτήρα ή τα εμπόδια τύπου New Jersey
- Μετωπικά φράγματα , όπως πληροφοριακές πινακίδες Υποδείγματα Π74 και Π76.

6. ΕΦΑΡΜΟΓΗ ΣΗΜΑΝΣΗΣ

Η εφαρμογή της σήμανσης θα γίνει από το συνδυασμό των με α/α: 3. ΠΡΟΤΕΙΝΟΜΕΝΗ ΚΥΚΛΟΦΟΡΙΑΚΗ ΡΥΘΜΙΣΗ, όπως οριστικά θα εγκριθούν κι εφαρμοστούν

από τις αρμόδιες Αρχές, την προσαρμογή των γενικών Οδηγιών και στην παρούσα μελέτη με βάση τις τελικές υποδείξεις της αρμόδιας Τροχαίας.

7. ΣΥΝΤΗΡΗΣΗ ΣΗΜΑΝΣΗ

Η συντήρηση της εργοταξιακής σήμανσης ασφάλισης πρέπει να γίνεται κατά τρόπο που να εξασφαλίζει ότι θα παραμείνει στην ορθή θέση, σε καλή κατάσταση, με συνθήκες άμεσης αντιληπτικότητας από πεζούς κι οχήματα, για όλες τις ώρες ημέρας και νύκτας κι ανεξαρτήτως καιρικών συνθηκών.

Αυτό προϋποθέτει τακτικές κι έκτακτες επιθεωρήσεις για να υπάρχει τακτική ή έκτακτη συντήρηση.

Οι τακτικές αφορούν στις προκαθορισμένου χρόνου επιθεωρήσεις, συντηρήσεις, στηρίξεις κι αποκαταστάσεις.

Οι έκτακτες αφορούν στις από έκτακτους εξωγενείς παράγοντες συντηρήσεις κι επιθεωρήσεις, πχ λόγω κακών καιρικών συνθηκών, ατυχημάτων, δολιοφθορών κλπ.

8. ΑΠΟΜΑΚΡΥΝΣΗ ΣΗΜΑΝΣΗΣ

Η απομάκρυνση της εργοταξιακής σήμανσης αφορά:

- στην οριστική απομάκρυνση της σήμανσης, την αποκάλυψη των μονίμων πινακίδων οδικής σήμανσης και την αποκατάσταση των φθωρών οδοστρωμάτων από την κατασκευή των εκτελούμενων έργων και από την αποξήλωση της εργοταξιακής σήμανσης.

Όλες οι ενέργειες και ρυθμίσεις που θα γίνουν θα πραγματοποιηθούν με συμφωνία και σε αρμονία με τις υποδείξεις από τους αρμόδιους φορείς.



Digitally
signed by
VASILEIOS
DIAMANTOP
OULOS

Ο Μελετητής

Αντώνιος Κουτρομπής

Τοπογράφος Μηχανικός-Συγκοινωνιολόγος

Το Συμβούλιο της Δημοτικής Κοινότητας Καλαμάτας, αφού λαμβάνει υπόψη του την παραπάνω εισήγηση, καθώς επίσης και τις διατάξεις των άρθρων 73, 83 & 84 του Ν. 3852/2010 «Καλλικράτης», όπως τροποποιήθηκαν και ισχύουν,

Α Π Ο Φ Α Σ Ι Ζ Ε Ι Ο Μ Ο Φ Ω Ν Α

Εκφράζει στην Επιτροπή Ποιότητας Ζωής του Δήμου Καλαμάτας τη σύμφωνη γνώμη του επί της με αριθμ. πρωτ. 83018/26-08-2022 σχετικής εισήγησης του Τμήματος Συγκοινωνιών, Κυκλοφορίας, Σήμανσης, Διοικητικής Υποστήριξης & Αδειών - Εγκαταστάσεων της Διεύθυνσης Τεχνικών Υπηρεσιών του Δήμου, η οποία καταχωρείται αναλυτικά στο ιστορικό της απόφασης αυτής και συγκεκριμένα εκφράζει τη σύμφωνη γνώμη του για την

έγκριση της προτεινόμενης διευθέτησης κυκλοφορίας – σήμανσης εκτελούμενων εργασιών, για χρονική διάρκεια δύο (2) ημερών, με υλοποίηση από τον ανάδοχο της κατάλληλης σήμανσης που φαίνεται στο συνημμένο στην εισήγηση σχέδιο, που καταχωρείται επίσης στο ιστορικό της απόφασης αυτής, προκειμένου να υλοποιηθεί το έργο «ΔΙΚΤΥΟ ΑΠΟΧΕΤΕΥΣΗΣ ΑΚΑΘΑΡΤΩΝ ΠΕΡΙΟΧΗΣ ΦΑΡΑΙ – ΚΟΚΚΙΝΟΡΑΧΗ ΓΙΑΝΝΙΤΣΑΝΙΚΩΝ», δηλαδή την εκτέλεση των εργασιών για την οποία απαιτείται με εφαρμογή της κατάλληλης σήμανσης:

- Η απαγόρευση κυκλοφορίας στην Περιμετρική Οδό μεταξύ των ισόπεδων κόμβων στην Οδό Παπαφλέσσα και στην Οδό Ι. Ζάρκου.
- Το κλείσιμο των φωτεινών σηματοδοτών στον Ισόπεδο Τρισκελή Κόμβο της οδού Παπαφλέσσα και στον Ισόπεδο Τρισκελή Ισόπεδο Κόμβο της οδού Ιωάννη Ζάρκου.
- Η απαγόρευση της στάσης και της στάθμευσης στην οδό Αγίου Ηλία Αρδούνη
- Η πληροφόρηση σε όλες τις οδούς που συμβάλλουν στην οδό Λακωνικής για τις παρακάμψεις κυκλοφορίας προς Αθήνα και Αρεόπολη / Μάνη.
- Η πληροφόρηση στο ύψος του Κόμβου Περιβολακίων για την πρόσβαση προς το Νεκροταφείο Γιαννιτσανικών και των ομόρων περιοχών μέσω της βόρειας βοηθητικής παράπλευρης οδού (αριστερό SR) της Περιμετρικής Οδού.

Έτσι συντάσσεται αυτό το απόσπασμα πρακτικού το οποίο υπογράφεται όπως ακολουθεί :

ΤΟ ΣΥΜΒΟΥΛΙΟ ΤΗΣ ΔΗΜΟΤΙΚΗΣ ΚΟΙΝΟΤΗΤΑΣ ΚΑΛΑΜΑΤΑΣ

Η ΠΡΟΕΔΡΕΥΟΥΣΑ

Μπάμπαλη Αικατερίνη
(Αναπληρώτρια Προέδρου)

ΤΑ ΜΕΛΗ

1. Αλεξόπουλος Δημήτριος
2. Βασιλοπούλου Παναγιώτα
3. Γαϊτάνης Φώτιος
4. Διασάκος Σπυρίδων
5. Καλαμουδάκου Αλεξάνδρα
6. Καλογεροπούλου Παναγιώτα
7. Κουφαλάκου Ευαγγελία

8. Τσαλίκης Δημήτριος

9. Χαχής Ευάγγελος

10. Χουσέας Σταύρος

Ακριβές Απόσπασμα
Καλαμάτα, 13 Σεπτεμβρίου 2022
Ο ΠΡΟΕΔΡΟΣ ΤΟΥ ΣΥΜΒΟΥΛΙΟΥ
ΔΗΜΟΤΙΚΗΣ ΚΟΙΝΟΤΗΤΑΣ ΚΑΛΑΜΑΤΑΣ

ΠΑΝΑΓΙΩΤΗΣ Ι. ΛΥΡΑΣ